

IP КАМЕРА CMD

Руководство по эксплуатации

LL-IP1080-WB2,8-RF



- 2 Мп, 1080P
- ИК подсветка до 25 м
- IP66

V1.0

Благодарим Вас за использование данного продукта. Пожалуйста, перед использованием ознакомьтесь с краткой инструкцией по эксплуатации.

1. Правила эксплуатации

1. Устройство должно эксплуатироваться в условиях, обеспечивающих возможность работы системы охлаждения. Во избежание перегрева и выхода прибора из строя не допускается размещение рядом с источниками теплового излучения, использование в замкнутых пространствах (ящик, глухой шкаф и т.п.).
2. Все подключения должны осуществляться при отключенном электропитании.
3. Запрещена подача на входы устройства сигналов, не предусмотренных назначением этих входов – это может привести к выходу устройства из строя.
4. Не допускается воздействие на устройство источников электромагнитных излучений, активных химических соединений, электрического тока, а также дыма, пара и других факторов, способствующих порче устройства. Не допускается воздействие прямых солнечных лучей непосредственно на матрицу видеокamеры.

5. Конфигурирование устройства лицом, не имеющим соответствующей компетенции, может привести к некорректной работе, сбоям в работе, а также к выходу устройства из строя.

6. Не допускаются падения и сильная тряска устройства.
7. Рекомендуется использование источника бесперебойного питания, во избежание воздействия скачков напряжения или нештатного отключения устройства.

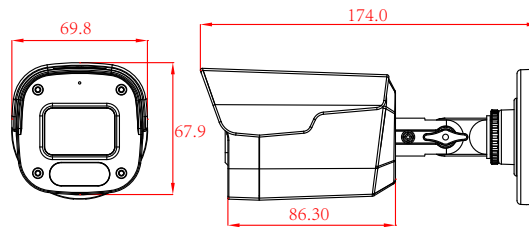


Внимание:

- Используйте источники питания, которые имеют сертификаты безопасности, его выходное напряжение, ток, полярность и рабочая температура должны соответствовать требованиям камеры.
- Установите грозозащитные устройства или выключите питание в условиях грозы и молнии.

2. Размеры

LL-IP1080-WB2,8-RF



Примечания:

- Соблюдайте полярность, ток и напряжение питания подводимое для оборудования.
- Для передачи видео высокого качества, проверьте качество вашей сети.

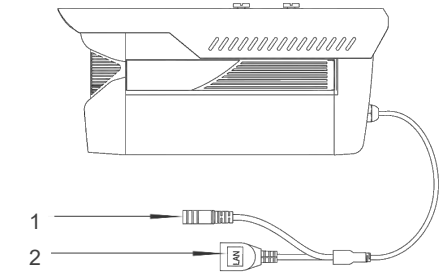
3. Основные свойства

1. Поддержка технологии 3D NR, HLC.
2. Поддержка WEB конфигурации и просмотра через IE 11, Google Chrome с расширением IE Tab
3. Поддержка 2 потоков с индивидуальными настройками.
4. Настройка цветности, яркости, насыщенности и цифрового зума.
5. Поддержка обнаружения по движению.
6. Поддержка удаленного мониторинга, протокола ONVIF 19.12 (Профиль S/T).
7. Поддержка сетевого доступа P2P.

4. Характеристики

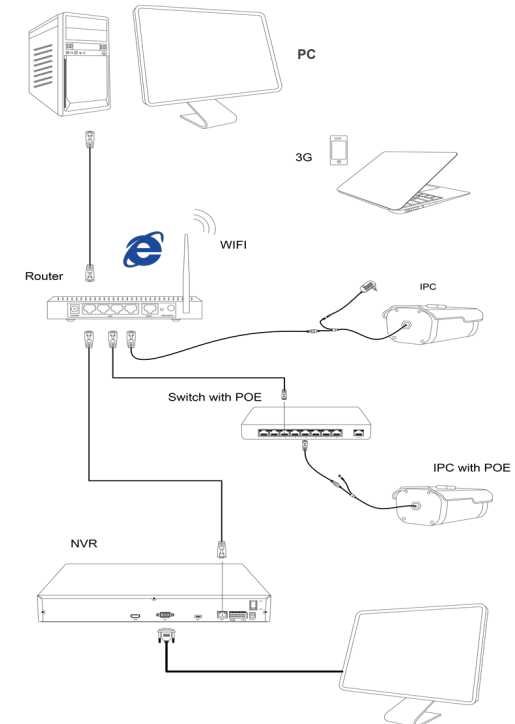
Объектив	2,8мм
Матрица	1/3" Progressive Scan CMOS Sensor
Минимальная чувствительность	0.04 люкс
Отношение сигнал/шум	60db
Увеличение	цифровое
Вращение	нет
Onvif	19.12 (Профиль S/T)
Режим день/ночь	Есть
Сжатие видео	H.264/H.265
Механический ИК фильтр	есть, с автопереключением
Макс. размер изображения	2 Мп, 1920*1080
Установки изображения	Яркость, контрастность, насыщенность, резкость
Интеллект. функции	Детекция движения
Протоколы	TCP/IP, ICMP, HTTP, HTTPS, FTP, DHCP, DNS, DDNS, RTP, RTSP, RTCP, PPPoE, NTP, SMTP, UDP, Qos, 802.1x
Дальность ИК подсветки	25 метров
Облако	IPEYE
Разъем	RJ-45 (10/100Base-T)
Температура эксплуатации	от -40 до + 50°C
Питание	DC12V; 0,75A / PoE (802.3af)
Аудио вход	нет
Корпус	IP66, пластик

5. Входящие интерфейсы



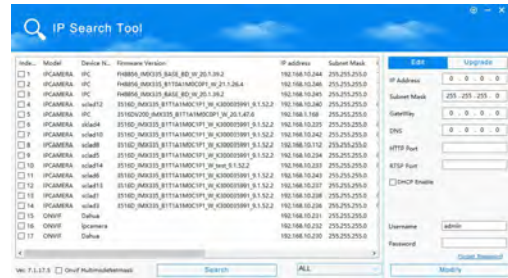
№	Интерфейс	Функциональное описание
1	Адаптер питания	12V DC
2	Сетевой интерфейс	Передача данных и питание PoE

6. Подключение устройства



7. Быстрая настройка

Для поиска в сети IP камер установите и запустите программу IP Search. Для этого необходимо скачать ее с сайта <https://cmd-sec.ru>, раздел "скачать" => "програмное обеспечение для ПК" => "IP камеры" Далее нажмите кнопку "Search"



Смена IP адреса.

По окончании сканирования в программе будут отображены найденные камеры, выберите одну из списка и отредактируйте нужные Вам параметры.

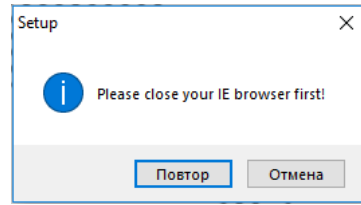
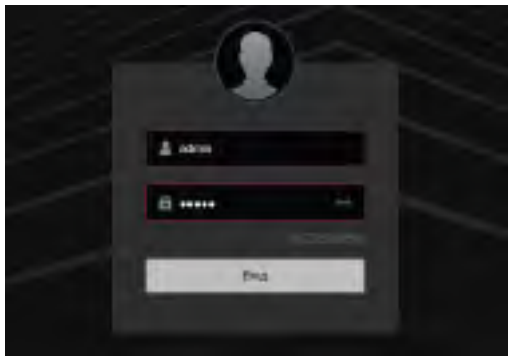
WEB-операции

Для того чтобы войти в WEB интерфейс камеры необходимо установить браузер **Internet Explorer11** или **Google Chrome** с расширением **IE Tab**.

Шаг 1. Убедитесь, что камера находится в том же сегменте сети, что и Ваш ПК.

Шаг 2. Введите URL-адрес камеры: <http://192.168.1.168> (имя пользователя системы по умолчанию - "admin", пароль - "admin"). Если IP адрес был изменен, можно воспользоваться утилитой для поиска камер "IP Search"

Шаг 3. При первом подключении вам необходимо загрузить и установить плагин HsVRWebPlugin.

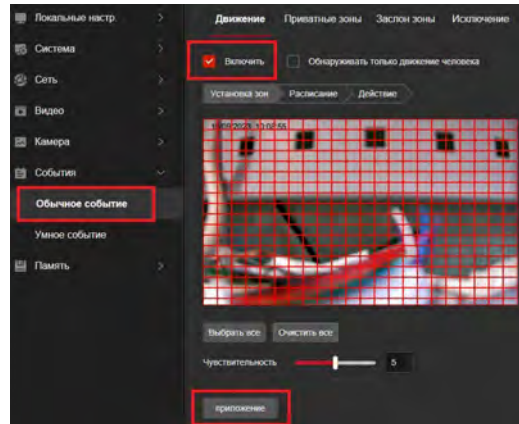


Закрыть браузер IE и все интернет приложения, чтобы корректно установить плагин. После успешной установки, запустите IE.

8. Включение детекции движения и выбор зон:

Войдя в WEB интерфейс камеры выберите Настройка => События => Обычное событие=> Движение => Поставить галочку "Включить" => выделить зону детекции => Сохранить

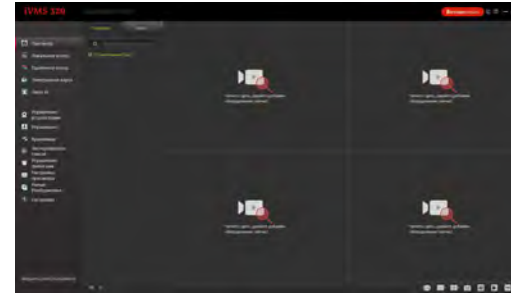
Далее необходимо выполнить настройки записи по детекции движения на регистраторе.



9. IVMS320

Программа iVMS320 служит для просмотра камер на персональном компьютере. Вы можете скачать ее с <https://cmd-sec.ru>, раздел "скачать" => "програмное обеспечение для ПК" => "Видеорегистраторы".

Следуйте инструкциям, чтобы завершить установку и добавить устройства для просмотра и управления.



10. Мобильное приложение IPEYE

Для того чтобы начать пользоваться приложением, необходима регистрация в облаке IPEYE.

Переходим на сайт <https://www.ipeye.ru> Далее нажимаем Вход => Зарегистрироваться => Проходим процедуру регистрации.

После регистрации необходимо добавить камеры. Для этого необходимо зайти на WEB интерфейс камеры (смотреть пункт 7). Затем нажать Настройки => Видео => Кодирование видео необходимо установить на H264 => Применить

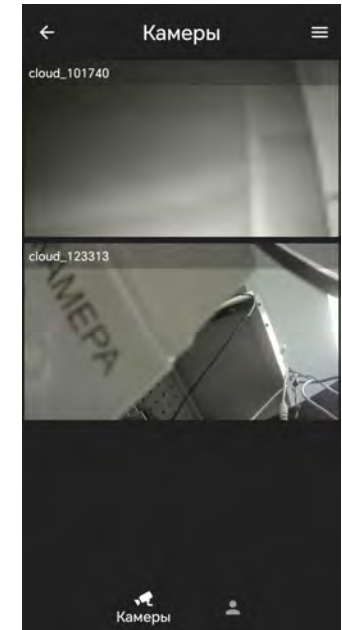
Далее находим вкладку Сеть => P2P => отметить галочкой включение IPEYE => Применить

После этого мы увидим ссылку на IPEYE Client. Копируем ее => Открываем новую вкладку браузера Google Chrome => Вставляем скопированный ранее IPEYE Client => нажимаем на клавиатуре клавишу Enter.

В открывшемся окне нам необходимо ввести логин и пароль от облака IPEYE, а так же логин и пароль от камеры => Добавить в облако.

При успешном добавлении камеры выйдете надпись: "Устройство успешно добавлено в облачный сервис".

Затем загрузите и установите приложение IPEYE. Введите логин и пароль. Теперь вы можете наблюдать в онлайн режиме все добавленные камеры.



11. Комплектация

Наименование	Количество
Камера	1 шт.
Инструкция	1 шт.
Гарантийный талон	1 шт.
Крепёж, винты	1уп.

* Если содержащаяся в данном руководстве информация вызвала сомнения или неясность, обратитесь в нашу компанию для получения разъяснений.

* Поскольку мы постоянно совершенствуем и развиваем ассортимент нашей продукции, некоторые описания дизайнов и технических характеристик, представленных в руководстве, могут отличаться от дизайнов и характеристик устройств. Приносим свои извинения и благодарим за понимание.

8 800 555 42 83

cmd-sec.ru

sales@cmd-sec.ru

www.youtube.com/@cmd-Kazan

